

ケルンとケルン大学について

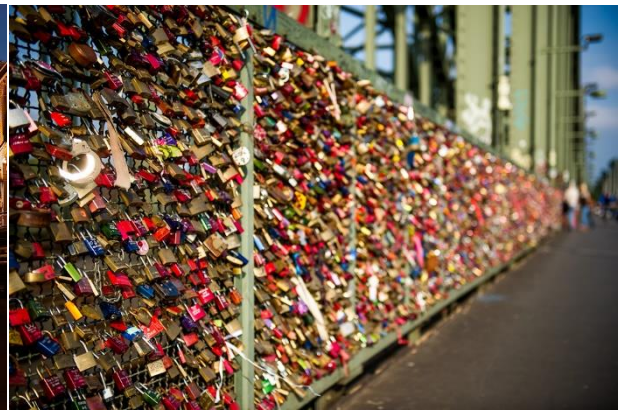
1. 基本情報
2. ケルン大学
3. WHY KÖLN ???

基本情報

- ・人口 1,060,582 人 (2015 年 12 月 31 日時点)
- ・ベルリン、ハンブルク、ミュンヘンに次ぐドイツで4番目に大きな都市
- ・ドイツにある16の連邦州の中のノルトライン=ヴェストファーレン (Nordrhein-Westfalen) 州に含まれる。
- ・同州の中には、州都であるデュッセルドルフ (Düsseldorf)、ドルトムント (Dortmund)、ボン (Bonn)、エッセン (Essen) など人口50万人以上の都市が多くある。
- ・中央駅の目の前にあるケルン大聖堂は、世界遺産かつゴシック様式最大の建築物



↑ケルンの象徴：大聖堂とホーエンツォレルン橋



↑橋にびっしりつけられている南京錠
(鍵をかけて下のライン川に投げると…！)

ケルン大学 (Universität zu Köln)



- ・ 1388年設立、学生数約44,000人の欧州で最古・最大の大学の一つ
- ・ ほとんどの校舎が街の中心部にあり、アクセスがとても良い
- ・ 至る所に緑がある！休み時間や授業後は校舎の前の芝生の広場で友達とスポーツをしたり、バーベキューをしたりできる。一人で本を読んだり、ハンモックを持参して寝ている人もいます。笑
- ・ 留学生が多い。ヨーロッパ圏はもちろん、中南米や中東などからもたくさんの方が留学してきている。日本人は10～15人くらい。
- ・ 基本的に授業は何でも取れるため（聴講のみも含む）、自分の専攻以外に興味のある分野も学ぶことができる。
- ・ **Japanologie**（日本語学部）があるため、その学生とタンデム（言語交換パートナー）を組み、日本語を教えながらドイツ語を覚えてもらう人が多い。
- ・ 大学の学生証で市内・州内の交通機関はほとんど無料になる！



WHY KÖLN ???

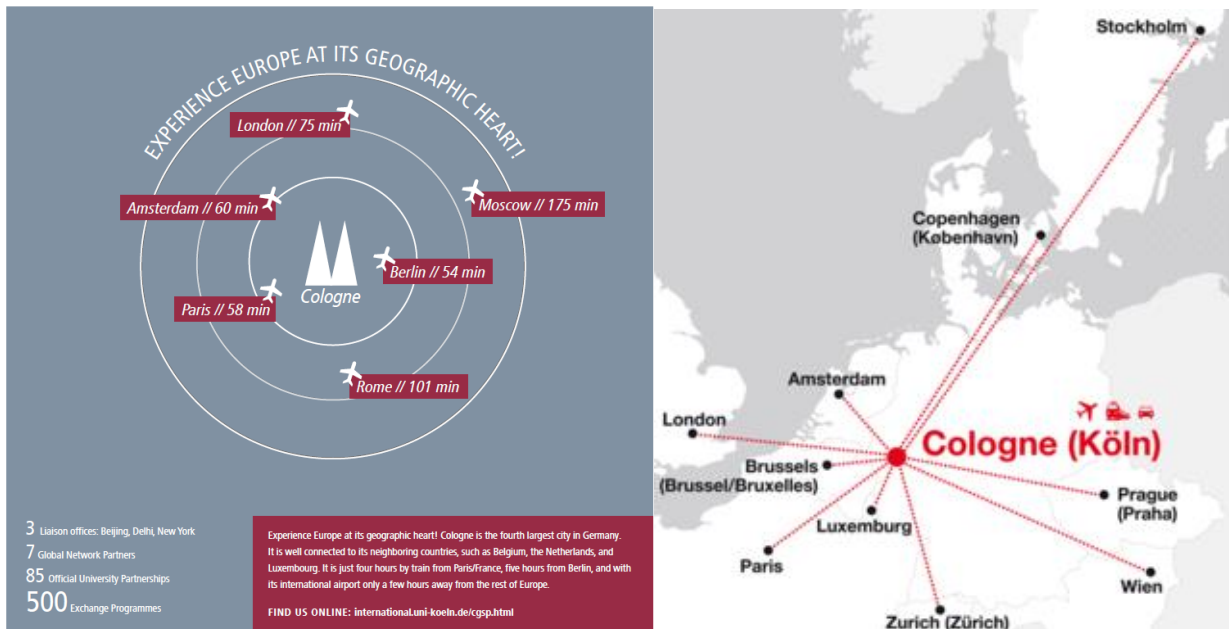
カーニバル（Karneval in Köln）

- ・“第五の季節”と呼ばれるほどカーニバルに対する情熱がすごい！（約一週間街中が仮装をした人たちであふれています笑）
- ・隣町のデュッセルドルフ、マインツと並んでドイツ三大カーニバルの一つ
- ・毎年二月末が最も盛り上がる時期。カーニバルのクライマックスは、「バラの月曜日（Rosenmontag）」（2017年は2月27日）に行われるドイツ最大のカーニバル・パレードで、その列の長さは7kmにも及び、パレードを見に国内外から100万人が訪れる。



ヨーロッパの玄関口

- ・ドイツ西部に位置するため、オランダ、フランス、ベルギーをはじめ、周りの国々へのアクセスが非常に良い。
- ・ブリュッセル75分（列車）、パリ58分、アムステルダム60分、プラハ70分、ロンドン75分、ウィーン75分、コペンハーゲン90分、ローマ101分（飛行機）
- ・飛行機だけでなく、列車や夜行バスを利用すれば、時間は長くなるが格安で旅行することができる。



終わりに

ドイツ第四の都市であり、街全体が明るく賑やかで飽きることがない一方、勉強をする環境が整っていて、自然も豊かでのびのびと暮らすことができる点がケルンの魅力です。また、ほとんどの人はとても流暢に英語を話せるため、ドイツ語に自信がなくても留学中に伸ばすことができます。

ぜひケルン留学して、実りある学生生活を送っててください！